

## Dossier de presse

---


Le pavillon belge se prépare à accueillir les visiteurs lors de la prochaine Expo 2025 Osaka, qui se tiendra du 13 avril au 13 octobre 2025. L'annonce qu'Osaka accueillerait l'Expo 2025 a été faite le 23 novembre 2018 par l'Assemblée générale *du Bureau International des Expositions* (BIE).

Depuis, le Japon se prépare avec diligence à l'arrivée de plus de 150 participants internationaux, ce qui souligne l'importance mondiale de cet événement. La participation enthousiaste de la Belgique à l'Expo 2025 Osaka a été solidifiée le 2 février 2022, suite à l'approbation du Conseil fédéral des ministres. Le gouvernement belge a officiellement confirmé sa participation le 18 février 2022, marquant une étape importante dans son engagement international. La présence de la Belgique aux expositions internationales a été confiée au Commissariat général pour les expositions internationales, communément appelé BelExpo. La participation belge à l'Expo 2025 Osaka a été officiellement ratifiée lors d'une cérémonie de signature le 8 décembre 2022, pendant la mission économique belge au Japon.

Le 18 juillet 2023, après une procédure de marché public, la conception du pavillon belge a été dévoilée lors d'une conférence de presse à l'Institut royal météorologique de Bruxelles, en présence de S.E. le ministre de l'Économie et de l'Emploi, Pierre-Yves Dermagne, et de S.E. l'ambassadeur Masahiro Mikami. Au cours de la conférence de presse, le design du pavillon a été dévoilé, aux côtés des maîtres d'œuvre à l'origine des idées, le consortium composé des Belges Carré 7, Poly-Tech Engineering et Pirnay Engineering, de l'international Beyond Limits et du japonais OneDesigns.

À l'issue d'un processus de recrutement complet, M. Pieter De Crem a été officiellement nommé commissaire général de BelExpo pour l'Expo 2025 Osaka par décret royal le 12 novembre 2023. Dans ce rôle, M. De Crem dirigera la participation de la Belgique à l'Expo, en pilotant la représentation de la nation sur la scène mondiale. Grâce à sa vaste expérience et à son leadership, il est chargé de veiller à ce que la présence de la Belgique à l'Expo mette en valeur son innovation, sa culture et son expertise auprès d'un public international.

À la suite de cette annonce et d'un important travail administratif pour obtenir les permis de construire nécessaires, le pavillon belge à l'Expo 2025 Osaka a marqué une étape importante avec sa cérémonie de pose de la première pierre le 16 janvier 2024, dirigée par le commissaire général Pieter De Crem, en présence de S.E. l'ambassadeur Antoine Evrard, de S.E. l'ambassadeur Koji Haneda et de M. Hiroyuki Ishige à Osaka. Cette



occasion a marqué les premiers travaux de construction réalisés sur la parcelle belge de l'île de Yumeshima, le site de l'Expo 2025 Osaka.

En avril 2024, l'équipe belge a commencé les travaux d'excavation, où le terrain a été déblayé et préparé pour poser les fondations. Après l'excavation, le nivellement du sol, l'armature et le coffrage, le coulage du béton des murs et des colonnes du sous-sol et l'isolation de la dalle du rez-de-chaussée ont tous progressé sans problème. Après avoir posé des fondations solides pour notre pavillon, l'équipe a commencé la superstructure le 1er juillet 2024. Ce travail d'acier s'est achevé le 1er août 2024 et a été marqué par une cérémonie de Jôtô-shiki ou « dernière poutre » en présence de l'équipe de BelExpo, de la Régie des Bâtiments et des membres de notre consortium.

Un deuxième grand marché public, après la construction du pavillon, a été lancé le 30 juin 2023 pour la conception et l'exécution du visitor journey du pavillon belge. Le visitor journey comprend, sans s'y limiter, le développement d'une scénographie impressionnante et immersive pour l'exposition au sein du pavillon belge, y compris une mascotte, ainsi que l'aménagement intérieur de la boutique, de l'espace multifonctionnel, du restaurant, du bar et de la terrasse sur le toit.

Et aujourd'hui, le 11 septembre 2024, nous sommes enfin prêts à révéler les résultats.

# 1. BelExpo

---

BelExpo, officiellement connu sous le nom de Commissariat général pour les expositions internationales, était chargé de mettre en valeur la Belgique et ses régions lors des expositions internationales supervisées par le *Bureau International des Expositions* (BIE). Depuis 1931, le BIE est l'organisation intergouvernementale qui régit les expositions mondiales, son siège étant situé à Paris.

Fonctionnant comme une entité administrative autonome, BelExpo reçoit le soutien quotidien de divers organes gouvernementaux, dont le SPF Économie et la Régie des Bâtiments. BelExpo a été créée dans le but premier de gérer la participation de la Belgique aux expositions internationales. Le financement de ces expositions internationales est le fruit d'une collaboration entre le gouvernement fédéral et les gouvernements régionaux. BelExpo est responsable de la coordination entre toutes les différentes parties prenantes.

Participer à des événements internationaux comme l'Expo 2025 Osaka permet à la Belgique d'améliorer sa réputation mondiale et celle de ses diverses Régions. Les pavillons et jardins belges servent d'ambassadeurs internationaux, favorisant l'intérêt pour la Belgique et attirant touristes et investisseurs. Ces expositions offrent une plateforme pour mettre en avant les prouesses économiques, les capacités d'innovation et les forces académiques de la Belgique. Les efforts de BelExpo visent à mettre en avant les produits, les services et les solutions belges, ce qui permet de renforcer la position du pays dans le monde.

L'Expo 2020 de Dubaï et la Floriade 2022 d'Almere comptent parmi les récents événements marquants de BelExpo. Le jardin belge de Floriade 2022 a remporté le prix spécial de la durabilité, tandis que le pavillon belge de l'Expo 2020 de Dubaï a impressionné des millions de visiteurs dans le monde entier.

Pour la construction de ces pavillons, BelExpo collabore étroitement avec la Régie des Bâtiments. Les architectes, ingénieurs et techniciens de l'agence supervisent l'ensemble du processus de construction, veillant à ce que les pavillons répondent aux normes les plus élevées et servent de représentations exemplaires de l'excellence de la Belgique en matière d'architecture et d'ingénierie.

## 2. Objectifs stratégiques

---

Une exposition universelle attire une foule variée, allant des touristes et des familles aux professionnels. Chaque groupe recherche quelque chose d'unique : des émotions, de l'excitation, des informations, des connexions et des opportunités de réseautage. Les pays participants s'efforcent de répondre à ces attentes variées à travers leurs pavillons. Le rôle des expositions universelles a évolué ; à l'origine plateformes de présentation des avancées industrielles et scientifiques, elles se concentrent désormais sur l'image de marque des pays, l'impression et le divertissement des visiteurs.

La Belgique possède de nombreux atouts : une qualité de vie élevée, une expertise dans les projets culturels et scientifiques, et un écosystème progressif. Les pavillons belges reflètent ces attributs, tout en mettant en valeur les spécialités renommées de la Belgique telles que le chocolat, la bière et d'autres délices culinaires. C'est l'occasion de promouvoir la Belgique et d'accroître la notoriété mondiale de notre pays et de ses régions.

La Belgique a défini plusieurs objectifs pour l'Expo 2025, qui ont guidé la décision de participer :

- améliorer la connaissance mondiale de notre pays et de ses atouts ;
- créer des opportunités pour les entreprises, les industries et la communauté scientifique belges ;
- attirer des visiteurs et des investisseurs étrangers en Belgique ;
- renforcer notre programme international grâce à des partenariats avec d'autres pays et régions ;
- offrir une expérience complète aux visiteurs, à la fois en ligne et dans le pavillon physique, leur permettant de vivre pleinement l'expérience de la Belgique.

Le thème « Saving Lives » a été choisi pour l'Expo 2025 Osaka afin de mettre en avant les atouts de la Belgique. Ce thème permet de présenter nos entreprises innovantes, nos investissements importants dans la R&D et nos réalisations dans le domaine des soins de santé, de la biotechnologie, des produits pharmaceutiques et de la santé publique.

Le comité technique de l'Expo 2025 Osaka a affiné l'orientation vers les sciences de la vie, la santé et le bien-être, couvrant tous les aspects, de la prévention et du diagnostic aux soins de suivi, en mettant fortement l'accent sur les applications innovantes et technologiques.

L'expérience des visiteurs lors des expositions universelles est devenue de plus en plus importante. Les pays participants doivent offrir des expériences attrayantes à la fois hors ligne et en ligne, facilitant la collaboration entre les différentes nations et régions. Que les visiteurs participent virtuellement ou physiquement, en tant que touristes ou professionnels, l'expérience doit être transparente et mémorable.

C'est pourquoi le deuxième marché public a été baptisé visitor journey. L'expérience du visiteur doit être cohérente et agréable. Ces deux marchés publics garantissent non

seulement un bâtiment beau et impressionnant, mais aussi une expérience mémorable et captivante à l'intérieur du pavillon.

### 3. La Belgique : plus que la somme de ses parties

---

La participation de la Belgique aux expositions internationales est orchestrée par BelExpo, qui collabore avec diverses autorités régionales et fédérales. Pour chaque exposition, un Comité technique est formé, comprenant des représentants des niveaux fédéral et régional. Alors que la gestion de BelExpo est supervisée par un Comité de gestion qui comprend des parties prenantes du niveau fédéral ainsi que des Régions et Communautés, le Comité technique s'occupe des aspects opérationnels de la participation.

Pour l'Expo 2025 Osaka, le Comité technique comprend des représentants de la Régie des Bâtiments, du SPF Économie, du SPF Affaires étrangères, de HUB.brussels et de Bruxelles International, de la FIT (Flanders Investment & Trade Agency), de l'AWEX (Agence Wallonne à l'Exportation et aux Investissements Étrangers), de WBI (Wallonie-Bruxelles International), et d'Ostbelgien (la Communauté germanophone de Belgique).

Le comité a pour mission de développer le contenu complet du pavillon belge. Chaque représentant a exploré les spécialités et les intérêts de leurs Régions ou Communautés respectives en rapport avec le thème de l'Expo 2025 Osaka. Le Comité a présenté ce contenu aux candidats de l'appel d'offres public, qui ont tous créé une proposition d'exposition engageante et cohérente.

Le Comité s'engage activement avec les parties prenantes de toutes les entités belges pour mettre en avant les points forts du pays sur le thème « Saving Lives » au sein de l'espace d'exposition du pavillon. En outre, un programme de contenu comprenant des événements tels que des séminaires et des ateliers sera mis en place dans le pavillon et à d'autres endroits sur le site de l'exposition.

La Belgique, bien que petite, est un pays qui offre des opportunités, des forces et une expertise considérable. Chaque entité au sein de la Belgique possède ses propres spécialités et forces. Le Comité technique veille à ce que le meilleur de la Belgique soit mis en valeur pour l'Expo 2025 Osaka. Le contenu du pavillon sera organisé en différentes zones pour mettre en valeur ces forces de manière efficace.

L'union fait la force n'est pas seulement la devise nationale belge, mais sera la marque de fabrique du pavillon belge.

## 4. Opportunités mondiales

---


La participation de la Belgique à l'Expo 2025 Osaka vise à bénéficier de manière significative à l'économie et à l'industrie belges. Un événement mondial de cette envergure permet aux parties prenantes belges d'accéder à des collaborations internationales clés, à des investissements et à de nouvelles opportunités. L'Expo 2025 Osaka sert de plateforme neutre où les pays peuvent forger des relations plus profondes au-delà des premiers contacts superficiels.

La Belgique cherche à améliorer et à renforcer ses relations avec le Japon dans tous les secteurs grâce à sa participation à l'Expo 2025 Osaka. L'objectif est d'établir davantage de partenariats et d'améliorer l'accessibilité au marché pour les entreprises, les organisations et les individus belges au Japon, et vice versa. Le pavillon belge de l'Expo est conçu pour captiver les visiteurs (majoritairement japonais), en suscitant leur intérêt pour la Belgique. Cette vitrine innovante vise à encourager les visiteurs à explorer davantage la Belgique, à la fois en tant que touristes et pour des opportunités d'affaires. La Belgique et le Japon célébreront 160 ans d'amitié en 2026, un an seulement après l'Expo.

Le financement de la participation de la Belgique à l'Expo 2025 Osaka provient de fonds publics, de partenaires et de sponsors belges. Il est donc crucial d'obtenir un retour sur investissement pour l'économie belge et ces parties prenantes. Le pavillon belge mettra en évidence les matériaux, les produits et les technologies de la Belgique, offrant aux visiteurs une expérience complète des innovations et des forces du pays. Nous bénéficions du soutien (financier) du gouvernement fédéral (54,55%), du gouvernement flamand (21%), du gouvernement wallon (9%), du gouvernement de la communauté francophone (9%), du gouvernement de la Région de Bruxelles-Capitale (6%) et du gouvernement de la communauté germanophone (0,45%). Cela se traduit par un soutien quotidien des représentants des gouvernements respectifs ainsi que de la Régie des Bâtiments, du SPF Économie et du SPF Affaires étrangères.

Au sein du pavillon et lors de divers événements, la Belgique mettra en avant son leadership en matière de soins de santé, de sciences de la vie et le thème plus large de « Saving Lives ». En 2021, la Belgique s'est classée au neuvième rang de l'indice mondial de l'innovation en matière de soins de santé et au quatrième rang au sein de l'Europe. En outre, la Belgique est deuxième dans le classement européen des biotechnologies, mettant en avant sa prééminence dans les sciences de la vie, les soins de santé et la recherche scientifique. Ces atouts seront au cœur du pavillon belge, attirant les investisseurs étrangers en Belgique.

L'expertise de la Belgique en matière de soins de santé et de sciences de la vie est encore soulignée par sa position de leader dans plusieurs domaines clés. La Belgique occupe la première place en Europe pour la capitalisation du marché des biotechnologies et les dépenses de recherche et développement dans les sciences de la vie, ce qui reflète son fort engagement en faveur de l'innovation et du développement. En outre, elle se classe au troisième rang mondial des exportateurs de produits



biopharmaceutiques par habitant. Ces réalisations renforcent la réputation de la Belgique en tant que leader mondial du secteur, ce qui en fait une destination idéale pour les investissements internationaux dans les soins de santé et la biotechnologie.

La promotion des marques belge, bruxelloise, flamande et wallonne est essentielle. La Belgique et ses États fédérés se présenteront comme une nation petite mais puissante, regorgeant d'opportunités et d'atouts, afin de rehausser encore leur statut mondial.



## 5. Le pavillon belge

---

Le consortium à l'origine du pavillon belge a embrassé le thème de l'Expo « Designing Society for Our Lives, imaginer notre vie de demain », en mettant l'accent sur « Saving Lives ». Leur vision s'articule autour du concept universel de l'eau et de son importance dans la création et le maintien de la vie. En soulignant l'interconnexion de tous les êtres vivants à travers l'eau et les cellules, ils ont voulu refléter l'essence de l'humanité et notre relation avec l'environnement.

Les liens historiques de la Belgique avec l'eau, évidents dans son développement et les routes commerciales internationales passant par des ports comme Anvers, ont encore renforcé leur choix de thème. L'eau, symbole de vie et d'inspiration pour les artistes belges, incarne l'essence de la nation. L'architecture de notre pavillon reflète ce thème, passant de l'état solide, liquide, à l'état gazeux de l'eau, symbolisant le voyage de la conscience humaine.

À l'extérieur, le pavillon représente les différentes formes de l'eau : solide, liquide et gazeuse, tandis qu'à l'intérieur, il symbolise le voyage de la vie humaine à travers l'eau et les cellules. Le cœur de l'exposition, un espace lumineux rempli de plantes et de jeux d'eau, sert de métaphore à la vie et relie les visiteurs à la nature.

La forme hexagonale du cœur, inspirée des molécules d'eau et présente dans la nature, symbolise l'unité, l'équilibre et la communauté. Ce motif, partagé dans la culture japonaise, souligne la résonance internationale du pavillon et son message de solidarité pour un avenir meilleur.

Le thème de l'eau s'étend au caractère belge du pavillon, résumant l'essence de la « Belgique - Bruxelles, Flandre, Wallonie », et étant vital pour Saving Lives, puisque la Belgique fait globalement mieux que la plupart des pays sur deux fronts : l'eau propre pour tous et les vaccins. Il se trouve que l'OMS considère ces deux éléments comme les premier et deuxième facteurs les plus importants pour sauver des vies.

La capacité unique de la Belgique à embrasser la diversité et à favoriser l'unité malgré les tensions politiques occasionnelles témoigne de son identité multilingue et multiculturelle. Le pavillon célèbre cette richesse, en présentant la diversité linguistique et territoriale de la Belgique comme faisant partie intégrante de sa force et de son histoire.

L'eau, choisie comme thème du pavillon, rend hommage à la vie, aux êtres humains et aux entités fédérées de la Belgique. L'eau étant omniprésente dans le paysage du pays, de la côte aux hautes fagnes, l'identité de la Belgique est intimement liée à sa relation avec l'eau. Les voies d'eau naturelles comme la Meuse et l'Escaut, et tout un réseau de voies d'eau artificielles ont historiquement relié les communautés, facilitant les échanges culturels et économiques.

Bruxelles, en tant que carrefour stratégique, illustre la façon dont l'eau a joué un rôle central dans la promotion du multiculturalisme et des connexions internationales. En outre, les thermes, les sources minérales et la culture de la bière belge soulignent le rôle de l'eau dans le rapprochement des peuples au-delà des clivages linguistiques et culturels.

La conception architecturale du pavillon incarne l'unité de la Belgique, avec des éléments de façade distincts représentant les entités fédérées du pays. Le symbolisme de l'eau et de ses états - liquide, solide et gazeux - reflète l'essence de la Belgique, où l'unité prévaut malgré les différences d'environnement. Le choix des reflets arc-en-ciel dans le revêtement reflète la position de la Belgique sur l'égalité et l'inclusivité, affirmant son engagement en faveur de la diversité.

Tout comme l'eau s'écoule de manière fluide, reliant les individus et les cultures, chaque cellule représente une facette unique contribuant à l'identité collective de la Belgique. En fin de compte, le pavillon rappelle que la diversité est la plus grande force de la Belgique, chaque voix et chaque perspective étant essentielles pour préserver l'harmonie et l'unité. Ensemble, les Belges peuvent naviguer dans les courants du changement et « sauver la vie » dans leur pays.

Le pavillon belge a une surface construite de 768 m<sup>2</sup>, avec un vaste auvent de 1 062m<sup>2</sup>. L'aménagement extérieur, conçu par un architecte paysagiste, complète l'architecture du pavillon.

L'entrée du pavillon est stratégiquement conçue pour répondre aux différents types de visiteurs, avec une entrée principale dans le coin nord-ouest et une zone de file d'attente couverte pouvant accueillir jusqu'à 145 personnes.

En sortant par une rampe vers le toit-terrasse, les visiteurs peuvent profiter de la vue sur la scène et de la forêt environnante. Le toit-terrasse spacieux peut accueillir des événements et des rassemblements, avec une disposition flexible des sièges et des zones ombragées. Une signalétique claire guide les visiteurs vers la sortie, en passant par la boutique ou « Belgian Shop » au rez-de-chaussée.

Le consortium gagnant, composé de Carré 7, Beyond Limits, One Designs, Pirnay et Poly-Tech, offre une gamme complète d'expertise.

Carré 7 dirige la conception, en collaborant avec des partenaires tels qu'Arter et A-tech. Pirnay/Poly-Tech assurent l'ingénierie structurelle, avec le soutien de JMA Architects pour les questions de réglementation japonaise. Beyond Limits est le chef de projet du consortium. One Designs s'occupe des travaux de génie civil locaux et de la décoration intérieure. Pour plus d'informations sur chacun des membres de notre brillant consortium, visitez leurs sites Internet respectifs :

- Carré 7 : <https://www.carre7.com/>
- Beyond Limits: <https://www.expobeyondlimits.com/>
- Pirnay Engineering: <http://www.bepirnay.be/>
- Poly-Tech Engineering: <http://www.bepirnay.be/>
- One Designs: <https://www.koyou-onesd.co.jp/en/>

## 6. Procédure marché public


---

Juste avant de révéler le design du pavillon belge au public le 18 juillet 2023, le deuxième marché public pour le visitor journey du pavillon a été lancé le 30 juin 2023, marquant la première phase de la procédure : la phase de sélection. BelExpo, ainsi que les membres du Comité technique sont entrés dans un processus d'évaluation méticuleux identifiant si les candidats étaient capables d'élaborer une expérience immersive et inoubliable dans le pavillon belge.

« La Régie des Bâtiments est le partenaire privilégié du Commissariat général aux expositions internationales de Belgique. Elle joue un rôle essentiel dans la réalisation du projet du pavillon belge sur le site de l'exposition universelle d'Osaka au Japon. En sa qualité de maître d'ouvrage délégué, elle a rédigé, en étroite collaboration avec BelExpo, les guides de sélection, d'attribution et les clauses de performances techniques pour ce marché « Visitor Journey », comme cela avait déjà été le cas pour le premier marché concernant la conception et la construction du pavillon. Elle participe ensuite à l'évaluation des candidatures et des offres et propose aussi un soutien juridique important. Enfin, la Régie des Bâtiments suit également la construction ainsi que les aménagements du pavillon belge. Elle veille à ce que tout se déroule conformément aux marchés publics attribués ainsi qu'aux critères de qualités et aux performances souhaités par BelExpo. » indique Laurent Vrijdaghs, administrateur général et président du comité de direction de la Régie des Bâtiments.

Au cours de l'année écoulée, trois consortiums candidats ont été sélectionnés lors de cette première phase pour procéder à leur offre lors de la phase d'attribution. Les trois candidats ont travaillé sans relâche pour soumettre une offre qui répondrait à toutes les conditions fixées et qui plairait à l'œil des visiteurs. Lors de la phase d'attribution, les trois consortiums retenus ont transformé leurs concepts en idées et propositions concrètes pour façonner un visitor journey pour le pavillon belge.

Au cours de cette phase, l'équipe a procédé à une évaluation détaillée des propositions, en mettant l'accent sur l'innovation et la durabilité. Les dialogues engagés entre BelExpo, le Comité technique et la Régie des Bâtiments ont facilité une compréhension plus approfondie des propositions, permettant aux candidats d'affiner leurs soumissions par le biais du processus de la meilleure et dernière offre (BAFO). Après une évaluation minutieuse des BAFO et des consultations approfondies avec nos équipes juridiques internes et externes, BelExpo et la Régie des Bâtiments ont été en mesure d'identifier la proposition la plus solide, ce qui a conduit à l'attribution du marché public à notre consortium gagnant.



Bien que la procédure ait connu un bref retard lorsqu'un candidat a contesté l'attribution de l'appel d'offres, le Conseil d'État a finalement soutenu la décision de BelExpo. Cela nous a permis d'aller de l'avant et d'attribuer le marché public au consortium sélectionné, en veillant à ce que le projet puisse se dérouler comme prévu.

Aujourd'hui, le 11 septembre 2024, nous sommes ravis d'annoncer que BelExpo, avec la Régie des Bâtiments, a pu attribuer le marché public au consortium gagnant.

Le consortium sélectionné a fait preuve de créativité, d'une véritable vision et d'une expertise ainsi que d'un parcours immersif prometteur qui marquera les visiteurs.

Découvrez le visitor journey et les maîtres d'œuvre qui en sont à l'origine !

## 7. Raconter l'histoire de la Belgique : le récit de l'exposition

---

L'espace d'exposition du pavillon belge se composera de quatre zones, chacune couvrant un point focal différent : le point de vue belge (commun), ainsi que les points de vue bruxellois, flamand et wallon. La Belgique en tant que pays est réputée pour certaines compétences, tandis que les régions ont toutes leurs propres spécialités qui seront également mises en valeur.

### *La Belgique*

Le point de vue commun de la Belgique exposera l'excellence belge en matière de vaccins. La Belgique a contribué à une échelle immense au développement des vaccins. Notre pays est mondialement reconnu pour sa grande expertise, qui englobe bien plus que la production de ces immunisations qui sauvent des vies. La Belgique possède un écosystème complet qui intègre chaque phase critique du développement et de la distribution des vaccins, ce qui lui permet de rester à la pointe de l'innovation en matière de santé mondiale.

Au cœur de cet écosystème se trouvent les institutions académiques qui mènent des recherches pionnières, jetant les bases de nouvelles découvertes en matière de vaccins. Ces recherches sont traduites de manière transparente en applications pratiques grâce à de solides efforts de recherche et de développement, où les découvertes prometteuses sont transformées en candidats vaccins viables. Des essais cliniques rigoureux sont menés pour garantir la sécurité et l'efficacité de ces vaccins, un processus dans lequel les institutions belges excellent. Une fois qu'un vaccin s'est avéré efficace, les principales entreprises pharmaceutiques belges prennent en charge la fabrication à grande échelle, en s'appuyant sur des technologies de pointe et des contrôles de qualité rigoureux.

Le voyage d'un vaccin du laboratoire en Belgique jusqu'au patient n'importe où dans le monde est soutenu par le réseau logistique sophistiqué de la Belgique. Des systèmes de transport efficaces et des capacités de refroidissement avancées garantissent que les vaccins sont distribués rapidement et en toute sécurité, et qu'ils conservent leur efficacité jusqu'à ce qu'ils parviennent aux prestataires de soins de santé. L'expertise de la Belgique en matière d'exportation mondiale est un autre élément crucial de cet écosystème, avec des antécédents bien établis en matière de navigation dans les réglementations internationales et de livraison de vaccins aux quatre coins du monde. L'ensemble de ce cadre est encore renforcé par des politiques gouvernementales favorables qui offrent un soutien financier, des incitations fiscales et des processus réglementaires rationalisés, favorisant ainsi un environnement où l'innovation et la distribution de vaccins peuvent prospérer.

« L'approche holistique de la Belgique en matière de vaccins illustre comment un écosystème coordonné et bien soutenu peut avoir un impact

significatif sur la santé mondiale. En intégrant une recherche de premier plan, une technologie de pointe et un soutien gouvernemental stratégique, la Belgique excelle non seulement dans la production de vaccins, mais assure également une réponse fiable et efficace aux défis sanitaires mondiaux, ce qui est le message qui sera transmis aux visiteurs du pavillon belge. »

### *Bruxelles*

Les régions seront également à l'honneur dans le pavillon belge. En se promenant dans Bruxelles, les visiteurs auront un aperçu des progrès réalisés par Bruxelles en matière de robotique médicale. Bruxelles s'impose rapidement comme un pôle d'innovation en matière de robotique médicale et d'intelligence artificielle (IA), présentant des avancées impressionnantes qui transforment les soins de santé. Le mélange unique d'excellence académique, d'institutions de recherche de pointe et d'un écosystème technologique florissant positionne la ville à l'avant-garde de ce domaine dynamique. En mettant l'accent sur le développement de systèmes intelligents, Bruxelles est pionnière dans l'intégration de la robotique et de l'IA pour améliorer les procédures médicales, les résultats pour les patients et rationaliser les opérations de soins de santé.

Un exemple significatif est celui d'Axiles Bionics, une entreprise qui a révolutionné le domaine des prothèses grâce à des solutions articulaires avancées. Issue d'un essaimage de l'Université libre de Bruxelles, Axiles Bionics a développé des prothèses de pointe qui combinent l'IA et la technologie tangible pour créer des articulations bioniques hautement fonctionnelles et adaptatives. Leur cadre révolutionnaire leur a valu le prestigieux prix de design Henry Van De Velde, soulignant leur excellence en matière de conception et d'innovation.

La collaboration de Bruxelles avec FARI, un institut bruxellois plaçant le Bien commun au cœur de la recherche sur l'IA, les données et la robotique, met en lumière l'engagement de la ville à favoriser les partenariats interdisciplinaires et à tirer parti de l'IA pour repousser les limites de la technologie médicale. Ces initiatives s'inscrivent dans un mouvement plus large à Bruxelles visant à intégrer la robotique avancée dans les soins de santé, illustré par les prochaines expositions de la ville présentant des exosquelettes de pointe. Ces dispositifs robotiques portables ont le potentiel d'améliorer considérablement la mobilité et la rééducation des patients souffrant de déficiences physiques, mettant en avant une autre facette du leadership de Bruxelles en matière de robotique médicale.

« La Région de Bruxelles-Capitale souhaite contribuer au Pavillon belge en mettant en avant l'alliance essentielle entre innovation, technologie et santé. Notre démarche est claire : la technologie doit être au service de l'humain, et non l'inverse. Nous nous réjouissons que le consortium sélectionné incarne toute la créativité et le savoir-faire qui caractérisent si bien notre pays, et que la Région de Bruxelles-Capitale, en partenariat

avec le FARI, institut bruxellois de recherche interdisciplinaire sur l'intelligence artificielle, puisse offrir aux visiteurs internationaux une expérience technologique de qualité et une vitrine à la fois originale et informative », d'après Geoffroy Clerckx, Brussels International.

### *La Flandre*

Entre-temps, la Flandre s'apprête à captiver le public avec son exposition « Circle of Life » (du berceau à la tombe et au-delà), inspirée par le concept innovant « Body of the Future » qui a récemment été développé par Health House (le centre d'expérience des technologies de la santé à Louvain), avec l'aimable soutien du cluster fer de lance Medvia et de nombreux autres partenaires. Cette exposition présentera l'expertise de la Flandre en matière de technologies de la santé, en guidant les visiteurs à travers un voyage immersif de la vie humaine, de la naissance à la vieillesse. En se concentrant sur l'ensemble de la vie humaine, l'exposition met en évidence la façon dont les technologies médicales avancées de la Flandre soutiennent et améliorent la santé à chaque étape de la vie.

L'exposition « Circle of Life » montrera comment les technologies de pointe peuvent aider et améliorer la vie humaine à tous les stades, même avant la naissance (dans l'utérus). Au fur et à mesure que les visiteurs progresseront dans l'exposition, ils découvriront des technologies avancées de diagnostic et de traitement qui permettent de relever les défis complexes auxquels sont confrontés les adultes en matière de santé. Le voyage se terminera par l'exploration des innovations en matière de soins aux personnes âgées, illustrant la façon dont les technologies de la santé en Flandre améliorent la qualité de vie et l'indépendance des personnes âgées. L'exposition se concentrera principalement sur les technologies de santé récemment développées, mais montrera en même temps un aperçu de l'avenir, en explorant les limites de nos capacités humaines (et au-delà).

L'expertise de la Flandre en matière de technologie de la santé ne se manifeste pas seulement dans le développement de ces innovations, mais aussi dans l'approche globale des soins de santé qui intègre ces avancées de manière transparente dans la vie quotidienne. L'exposition souligne la spécialisation de Flanders dans la création de technologies qui guident et soutiennent le corps humain à chaque étape de la vie, du berceau à la tombe, assurant un continuum de soins qui s'adapte à l'évolution des besoins des individus.

"Grâce à la présence d'un certain nombre de grandes multinationales, de toute une série de PME innovantes, d'universités de classe mondiale et de centres de recherche de renommée internationale tels que l'IMEC et le VIB, la Flandre est un acteur mondial absolu dans l'industrie des "sciences de la vie". Avec l'histoire du « Cercle de vie » (qui se base sur le concept réussi du " Corps du futur » du centre d'expérience Health House de Louvain et présente un certain nombre de technologies innovantes liées



aux phases les plus importantes de la vie d'une personne), la Flandre vise à mettre en avant les forces de ses entreprises de technologies de la santé et de biopharmacie à l'échelle internationale. L'Expo 2025 Osaka (et plus particulièrement le sous-thème 'Saving Lives') constitue un excellent forum pour cela », déclare Barbara Tieleman, responsable du marketing et des événements à l'Agence flamande pour l'investissement et le commerce (FIT).

### *La Wallonie*

La Wallonie a choisi d'illustrer les enjeux de l'intelligence artificielle en matière de santé, en mettant l'accent sur les jumeaux numériques. Une avancée de taille dans la médecine personnalisée puisque cette technologie permet d'adapter les traitements aux caractéristiques génétiques et physiologiques uniques de chaque individu.

Un jumeau numérique est un modèle virtuel construit à partir d'une collection d'un maximum de données médicales d'un individu humain ou d'un organe spécifique, sur laquelle on peut simuler virtuellement, grâce à l'application de modèles d'IA, les effets de certains médicaments ou de facteurs externes tels qu'un changement de mode de vie. Les applications sont vastes et comprennent notamment la découverte de nouveaux médicaments, la conception de nouveaux outils de diagnostic. La Wallonie, qui est à la pointe du développement et de la mise en œuvre de ces simulations d'IA avancées, souhaite que ce thème futuriste soit compris du grand public.

À cette fin, l'Agence wallonne à l'Exportation et aux Investissements étrangers et Wallonie-Bruxelles International (qui coordonnent la participation de la Wallonie et de la Fédération Wallonie-Bruxelles à l'Expo d'Osaka) travaillent en coordination avec TRAIL (Trusted AI Labs) et MedReSyst (Médecine des Réseaux et des Systèmes) pour valoriser les progrès réalisés chez nous dans ce secteur.

### **TRAIL**

Le TRAIL Institute (Trusted AI Labs) rassemble l'expertise de toutes les universités belges francophones et des 4 centres de recherche actifs en IA (Multitel, Cetic, Sirris, Cenaero). L'idée est d'unir les forces vives dans le domaine pour accélérer la recherche et la formation de pointe en IA, dans l'objectif d'intensifier l'appropriation de l'IA par les entreprises et les services publics.

« La Wallonie se positionne à l'avant-garde de l'innovation en santé grâce à une approche éthique et responsable de l'intelligence artificielle. En collaborant avec TRAIL et MedReSyst, nous souhaitons illustrer comment les jumeaux numériques, alimentés par des bases de données multi-omiques et des modèles d'IA, révolutionnent les soins de santé. Cette scénographie mettra en lumière cette technologie, vers la médecine préventive, prédictive, personnalisée et participative. Notre ambition est

non seulement de sensibiliser le public, mais aussi d'inspirer les jeunes et les professionnels à se former dans ce domaine crucial pour l'avenir des soins. »

## MedReSyst

MedReSyst est le bras médical du TRAIL. Il rassemble lui aussi les 5 universités francophones, les centres de recherche Multitel et Cetic et un certain nombre d'hôpitaux clés et vise à développer les outils nécessaires à la mise en place d'une médecine des réseaux et des systèmes, permettant d'appréhender le patient dans sa globalité et d'améliorer sa prise en charge depuis le dépistage jusqu'au traitement.

Comment ? En centralisant et en analysant des bases de données via plusieurs niveaux d'intelligence artificielle. Du génome ADN à l'influence environnementale, tout s'entremêle comme cause aux maladies. L'initiative MedReSyst vise à comprendre toutes ces interactions afin de trouver le moyen optimal de soigner un maximum de maladies.

Bien que les trois régions aient chacune développé leurs concepts de manière indépendante, elles ont démontré un fil conducteur dans les innovations belges en matière de soins de santé : les technologies de la santé. La health tech n'est pas la seule à jouer un rôle important, l'utilisation éthique de cette technologie l'est également. L'accent mis sur l'éthique forme un argument convaincant en faveur de la collaboration avec nos universités et nos entreprises : l'utilisation de l'IA et d'autres technologies sera toujours soumise à des limites éthiques plaçant le patient et ses droits, son intérêt supérieur et son bien-être au premier plan.

La Belgique et ses régions ont beaucoup à offrir au monde dans le domaine de Saving Lives. Comment cela sera-t-il transmis au public de l'Expo 2025 Osaka ? Le consortium des candidats gagnants a présenté un dossier convaincant sur la façon dont ils le feront ! Découvrez qui ils sont et leur vision pour traduire ce concept en une expérience cohérente, éducative et agréable !

## 8. Le consortium gagnant

---

Le consortium gagnant est composé de plusieurs acteurs très forts et très connus dans le monde de la conception d'espaces et d'expériences. Les entreprises sont très belges avec une touche internationale, étant donné que leurs activités sont mondiales !

### **Dirty Monitor**

Dirty Monitor est un collectif d'artistes fondé par Orphée et Mauro Cataldo qui a vu le jour en 2004 à Charleroi. Ensemble, ils développent leurs premiers projets artistiques pour des centres culturels et musées locaux. Pionniers dans l'art digital et le mapping vidéo, des collaborations remarquées avec de grands directeurs artistiques belges comme Luc Petit et Franco Dragone, leur ont permis de faire rayonner leur savoir-faire partout dans le monde.

### **Profirst**

Profirst est une agence d'événementiel et de communication belge, fondée par Bruno Pani en 1989. Alliant direction artistique, stratégie et production haut de gamme, chaque événement est conçu comme un levier de communication efficace pour renforcer l'image de marque. Spécialisé dans le luxe, la mode et la beauté, Profirst jouit d'une renommée mondiale grâce à ses nombreux clients internationaux.

### **Tempora**

Tempora est une agence belge spécialisée dans la conception, la réalisation, la promotion et la gestion d'expositions et d'équipements culturels. Basée à Bruxelles, elle développe des projets majeurs tant en Belgique qu'à l'international. Chaque année, l'entreprise accueille plus de 800 000 visiteurs sur l'ensemble des sites et expositions qu'elle opère.

### **ShowTex Asia**

Actif dans l'industrie du spectacle et de l'événementiel depuis 1983, ShowTex est le leader mondial dans l'invention, la confection, la vente et l'installation de rideaux ignifuges innovateurs. Ses ateliers de couture permettent de produire rapidement des éléments de scénographie sur mesure et haut de gamme. Également fournisseur d'éléments techniques et éclairages de scène, ShowTex est un excellent exemple du savoir-faire belge, en recherche constante d'innovation.

### **Barco**

Fondée en 1934 à Poperinge par Lucien de Puydt, Barco a commencé par assembler des radios à partir de pièces importées des États-Unis, d'où le nom « Barco » (Belgium American Radio Corporation). Aujourd'hui, Barco est toujours une entreprise belge spécialisée dans la projection numérique et la technologie d'imagerie. Elle se concentre sur trois marchés principaux : le divertissement, les entreprises et la santé. Avec plus de

400 brevets à son actif, Barco développe des solutions innovantes pour apporter une valeur ajoutée à ses clients à travers le monde.

## 9. Créer l'expérience : Perspectives de conception

---

### “Saving lives”

L'Exposition Universelle 2025 aura pour thème "Concevoir la société du futur, imaginer notre vie de demain". Cette exposition se tient dans un contexte économique, sanitaire et social particulier pour le Japon, confronté à des défis nécessitant des technologies et des soins de santé innovants pour améliorer la qualité de vie.

C'est une opportunité à saisir pour le pavillon belge, dont la scénographie, conçue par Dirty Monitor, Profirst, Tempora, Barco, et Showtex Asia, s'articule autour du thème général de l'Exposition, et plus particulièrement du sous-thème "Saving Lives".

Ce thème permet de mettre en avant l'innovation des entreprises belges, leurs investissements dans la recherche et le développement, ainsi que leurs réussites dans les domaines des soins de santé, de la biotechnologie, des produits pharmaceutiques, et de la santé publique.

Le thème "Saving Lives" s'interprète au regard des défis présents et futurs liés à la cohabitation de près de 9 milliards d'êtres humains dans un monde globalisé et en rapide mutation. Ces défis sont mesurés à l'échelle d'une vie, d'une communauté, et d'une science : celle de la santé, dans sa capacité à prévenir la maladie, réparer le vivant, et repousser les limites de la vie humaine.

### “Human Regeneration”

Le Pavillon est structuré autour d'une idée forte et fédératrice : "Human Regeneration". Ce terme évoque à la fois l'amélioration, la transformation, et le renouvellement d'un système (ici, l'homme en tant qu'organisme vivant), ainsi que la capacité à reconstituer un organe ou un tissu. Symboliquement, il évoque aussi la reprise de force et de vie face à l'adversité, une notion qui fait écho au domaine des soins de santé (réagir, réparer, régénérer).

Cette idée sera déclinée en trois axes dans le Pavillon :

#### PRÉVENIR LA MALADIE.

Le Pavillon met en lumière la capacité de la Belgique à développer et mettre en œuvre des technologies et stratégies pour prévenir les maladies et promouvoir la santé à l'échelle mondiale, y compris des innovations en matière de vaccination et de surveillance des maladies. Adapter l'organisme humain pour qu'il réagisse mieux à son environnement et renforcer son immunité afin de contrer certaines maladies nécessitent des innovations majeures dans les procédés et thérapies. Le vaccin, thème choisi par la Belgique fédérale, illustre parfaitement ce défi.

## RÉPARER.

Cette vocation curative s'exprime par des mécanismes de guérison (médicaments, prothèses, etc.) et le développement de nouveaux outils au service des chercheurs et de la médecine. L'intelligence artificielle joue un rôle de plus en plus central dans les processus de recherche, comme le démontre le thème choisi par Bruxelles-Capitale, ainsi que la technologie des jumeaux numériques, mise en avant par la Région Wallonne. Ces modèles virtuels permettent de collecter et de comparer des données pour étudier l'impact des processus médicaux sur un individu.

## REPOUSSER LES LIMITES DE LA VIE HUMAINE.

Ce défi concerne toutes les phases de la vie, de la lutte contre l'infertilité, au développement de thérapies géniques régénératives (parole, mémoire, etc.), ou encore les moyens permettant aux populations vieillissantes de vivre en bonne santé. Ce sous-thème est la contribution de la Région Flamande.

### Un principe graphique : Le Kintsugi

*Ancré dans le concept de Human Regeneration, l'expression créative du Pavillon s'appuie sur le principe graphique du Kintsugi. Cette technique japonaise ancienne de réparation de céramiques brisées met en valeur les fissures plutôt que de les masquer. La méthode utilise une laque spéciale mélangée à de la poudre d'or, d'argent ou de platine pour recoller les fragments d'un objet cassé. Le résultat est une pièce embellie par des veines scintillantes aux endroits des cassures, donnant à l'objet une nouvelle vie et une beauté unique.*

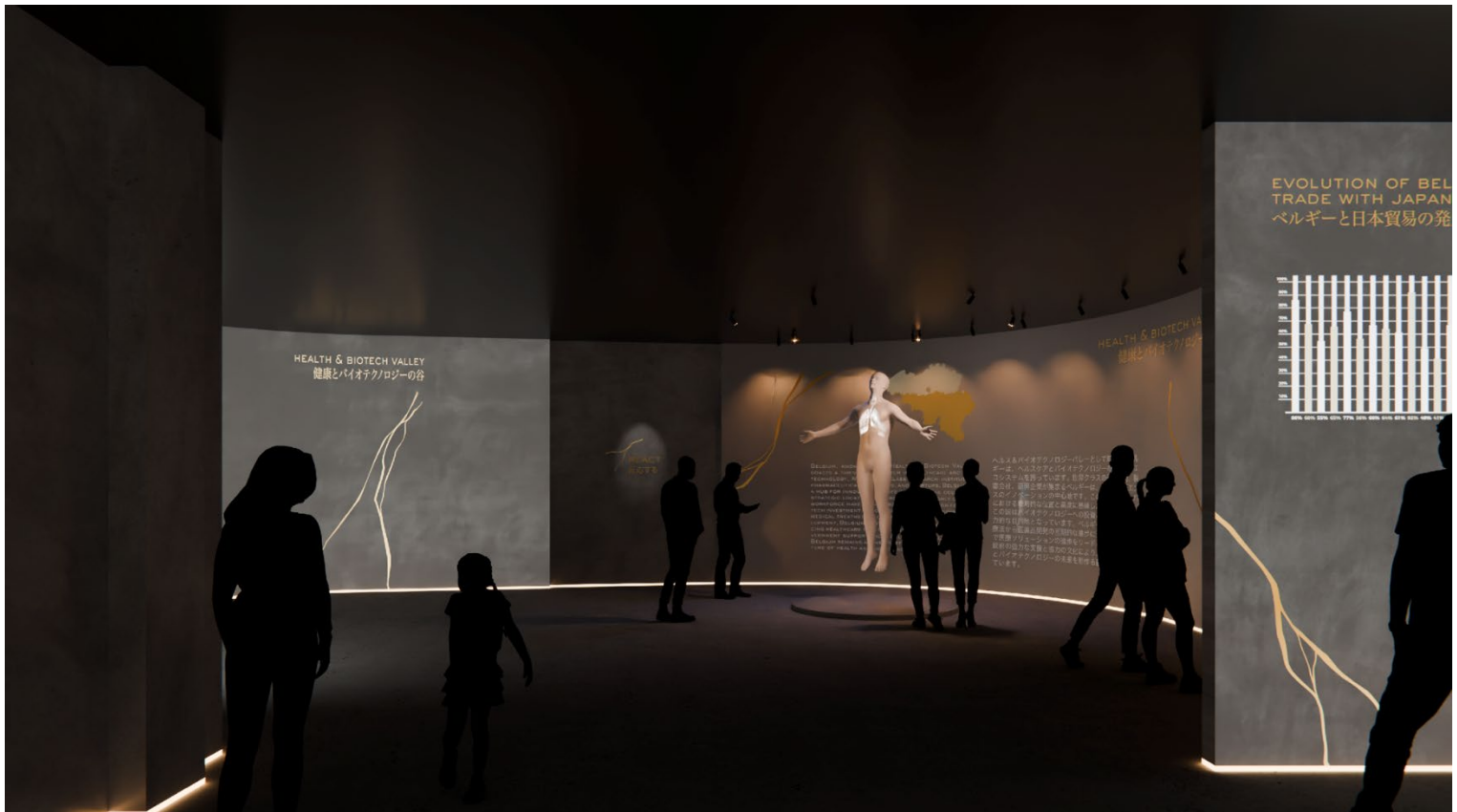
Le Kintsugi incarne une philosophie qui accepte les imperfections et valorise les objets malgré – ou à cause de – leurs défauts. Il représente la résilience, l'acceptation du changement, et la célébration de ce qui est imparfait, temporaire et incomplet. Cette approche est souvent vue comme une métaphore des épreuves de la vie humaine, encourageant à reconnaître et à valoriser les cicatrices plutôt que de les dissimuler.

L'intégration du concept de Kintsugi au thème de la santé dans le Pavillon belge offre une perspective enrichissante sur la guérison et le rétablissement. En matière de santé, le Kintsugi peut être vu comme une métaphore puissante du processus de guérison, soulignant non seulement la résilience, mais aussi la beauté et la valeur qui peuvent émerger de la réparation après une maladie ou une blessure.

Le Kintsugi sert ainsi de modèle pour approcher la guérison et la santé d'une manière qui valorise l'expérience humaine dans toute sa complexité, favorisant une vision plus empathique et holistique de la médecine. Ce principe graphique guide la création des visuels du Pavillon et se retrouve sous forme de motif à de nombreux endroits, y compris dans des espaces inattendus, apportant ainsi une cohérence visuelle à l'ensemble.

# Visuals

## *The exhibition space*

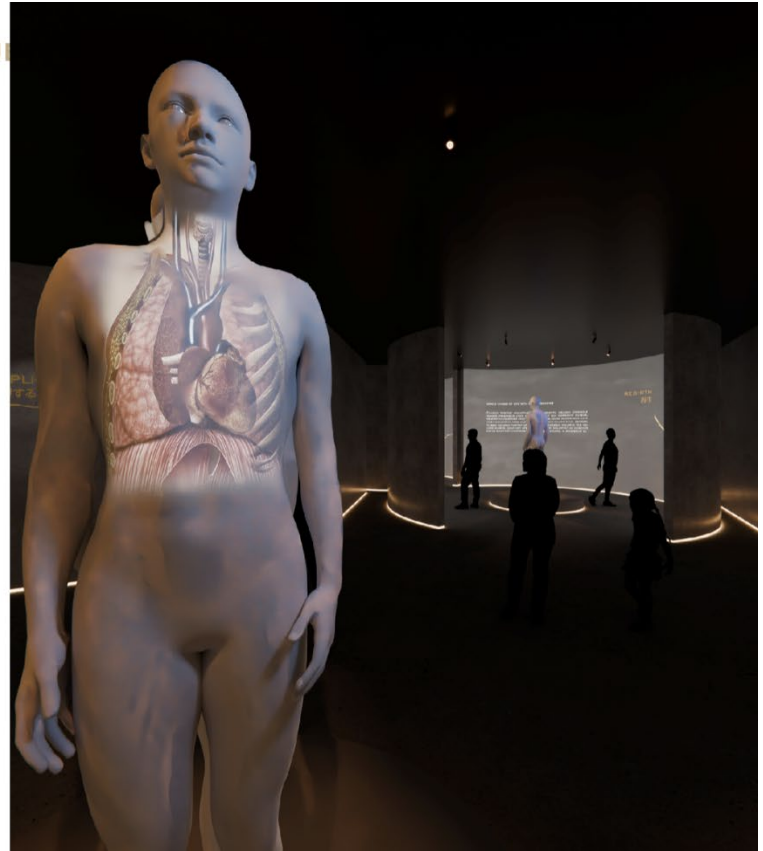


*Kintsugi on the ramp*





*Exhibition technology*



*The official Belgian mascot*



## 10. Poursuite des préparatifs

---

Les préparatifs de l'Expo 2025 Osaka passent vraiment à la vitesse supérieure. À compter d'aujourd'hui, 11 septembre 2024, il ne reste plus que 214 jours avant l'ouverture ! S'il reste encore beaucoup de travail, nous sommes également fiers de ce que nous avons accompli jusqu'à présent.

Le consortium chargé du visitor journey de notre pavillon étant désormais sélectionné, nous pouvons mieux aligner nos efforts dans ce domaine sur les travaux de construction en cours. Nous avons commencé à organiser des réunions hebdomadaires avec le consortium chargé du visitor journey et le consortium chargé de la construction afin d'assurer la coordination. En outre, notre Comité technique, en collaboration avec ses partenaires de FARI, Health House, TRAIL et les scénographes, travaille en étroite collaboration pour s'assurer que le contenu choisi est traduit de la manière la plus claire et la plus précise possible.

Le consortium a commencé ses efforts pour créer une expérience mémorable dans le pavillon, en commençant ici même en Belgique ! Chaque élément de la scénographie et de la narration est développé en Belgique, ce qui permet à notre équipe et au Comité technique de visualiser la conception du pavillon avant son installation au Japon. La qualité est notre priorité absolue !

Qu'est-ce qu'il y a d'autre ?

Le pavillon belge comprendra, bien sûr, un restaurant belge. Alors que le consortium développe actuellement l'aspect et l'ambiance du restaurant, nous sommes également à la recherche d'une entreprise pour l'exploiter. La concession (appel à candidatures) sera lancée très prochainement. L'entreprise sélectionnée sera responsable du menu et de la restauration dans le restaurant belge.

Nous commencerons également à publier des offres d'emploi très prochainement ! L'offre d'emploi pour le poste de directeur du pavillon a été publiée en juin, et nous sommes actuellement dans le processus de recrutement. Cependant, ce n'est pas la seule opportunité de travailler dans notre pavillon à Osaka. Les offres d'emploi iront de l'hôte et du comptable au coordinateur d'événements.

La boutique belge prend également forme. Le consortium responsable du visitor journey supervise la conception de notre boutique, et nous en sommes aux dernières étapes de la sélection de son contenu. Les produits comprendront des chocolats, des biscuits et d'autres confiseries, ainsi que des souvenirs sur le thème de la Belgique et des marchandises portant la marque du pavillon. Les entreprises intéressées par la présentation de leurs produits dans notre boutique belge sont toujours invitées à nous contacter.

## 11. Nomme notre Esprit

---

La mascotte du pavillon belge a enfin été révélée. Ce personnage extraordinaire et mignon est l'essence même de notre pavillon belge à l'Expo 2025 Osaka. Une fusion innovante de la créativité belge et des éléments constitutifs de la vie : les cellules.

### **Sois l'architecte de notre cell-abration !**

Nous sommes en mission pour créer la meilleure expérience possible dans notre pavillon belge, mais nous avons besoin de ta créativité pour compléter le puzzle ! L'esprit de notre pavillon attend d'être libéré.

### **Nomme la cellule, sauve la journée**

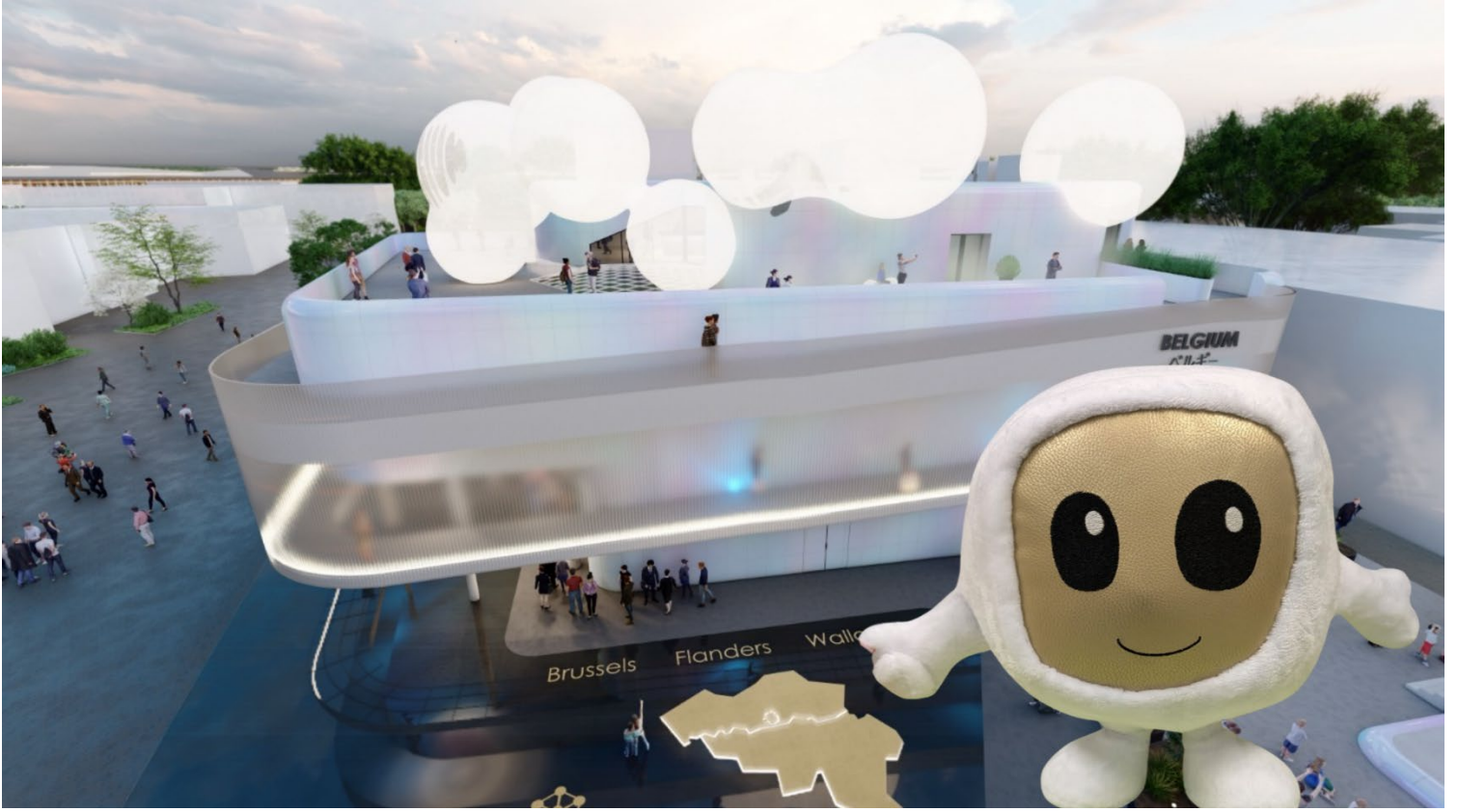
Tout ce qu'il nous reste à faire pour libérer son esprit, c'est de trouver le nom parfait pour notre mascotte !

Partage tes idées et participe à notre histoire. Soumets tes suggestions de noms ici <https://belexpo.be/competition-mascot-name> et donne vie à notre cell-abration !

Le gagnant recevra une peluche de notre mascotte et un dîner pour deux dans notre pavillon belge !

**Date limite : 15 octobre 2024.**

La décision finale sera prise par un groupe de réflexion composé de personnes issues de tous les milieux démographiques.



## 12. Programme de contenu : événements et plus

---

En plus de présenter une conception architecturale exceptionnelle et une exposition captivante, le pavillon belge est appelé à devenir un pôle d'activité animé tout au long de l'Expo 2025 Osaka. Nous sommes ravis d'annoncer que nous développons un programme de contenu dynamique qui se déroulera parallèlement à l'exposition du pavillon pendant toute la durée de l'Expo, avec un large éventail d'événements qui vont de séminaires axés sur les technologies de sauvetage à des célébrations culturelles et des spectacles en direct.

Nos événements s'aligneront sur les semaines thématiques établies par l'Association de l'Expo, chacune offrant une perspective unique à travers laquelle explorer les principaux défis mondiaux. Nous nous concentrons particulièrement sur :

- the Health & Well-Being Week, aura lieu du 20 juin au 1er juillet 2025 ;
- the Future of Health and Biodiversity Week débutera le 17 septembre et se terminera le 28 septembre 2025 ; et
- the Peace, Human Security, and Dignity Week se déroulera du 1er août au 12 août 2025.


Parallèlement à ces thèmes mondiaux, nous célébrerons la richesse de la culture et de la diversité de la Belgique avec des semaines nationales et régionales dédiées :

- du 26 mai au 1er juin 2025, le pavillon belge accueillera la Semaine wallonne ;
- du 16 juin au 22 juin 2025, le pavillon belge célébrera la Semaine flamande ;
- du 8 septembre au 12 septembre 2025, le pavillon belge tournera autour de la Semaine bruxelloise ; et enfin, last but not least.
- le 14 septembre aura lieu le National Day. L'ensemble du site de l'expo célébrera la Belgique lors de cette journée spectaculaire !

En plus de ces événements, BelExpo et ses partenaires ont concocté deux semaines thématiques supplémentaires pour mettre en lumière d'autres facettes du savoir-faire et de la créativité belges :

- the Belgian Architecture & Design Week, qui se déroulera du 7 au 13 mai 2025 ; et
- the Belgian Food & Beverage Week qui occupera toute la semaine du 5 au 12 juin 2025.

Le pavillon belge lui-même témoignera de l'esprit de collaboration et de l'expertise partagée de la Belgique et du Japon, mais aussi des autres pays présents sur le site de l'expo. Le contenu du pavillon offrira une représentation convaincante et précise de la Belgique, engageant les visiteurs dans un voyage inoubliable à travers les valeurs, la culture et les innovations de notre pays. Nous coopérerons et coorganiserons régulièrement des activités avec les pavillons d'autres pays et partenaires, y compris l'Union européenne.



Le SPF Chancellerie du Premier ministre s'associe à BelExpo et au pavillon belge pour proposer un certain nombre d'activités liées à sa campagne d'image de marque « Belgium. L'ouverture à tous ». Cette campagne internationale vise à renforcer la réputation de la Belgique auprès des investisseurs, des leaders d'opinion, des chercheurs et des étudiants.

Belgique. Embracing openness » repose sur les trois principaux piliers qui font de la Belgique une destination si attrayante pour les investissements étrangers : l'innovation, les partenariats et la diversité. La Belgique veut permettre aux innovateurs avant-gardistes du monde entier de repousser les limites de ce qui est possible aujourd'hui. Dans cette optique, la campagne du SPF Chancellerie du Premier ministre est le lien parfait entre l'esprit d'entreprise de la Belgique et la scénographie du pavillon belge, qui met l'accent sur les nouvelles technologies et les secteurs de pointe.

En organisant ce programme complet d'événements, nous voulons souligner notre engagement à présenter la Belgique non seulement comme une exposition, mais aussi comme une nation dynamique et tournée vers l'avenir, désireuse de s'engager dans le monde. Ce programme de contenu est un pilier central de notre participation à l'Expo 2025 Osaka, conçu pour faire de notre pavillon une destination incontournable pour les visiteurs et les entreprises, renforçant ainsi notre vision stratégique visant à mettre en valeur la Belgique sur la scène mondiale.

## 13. Contact

---

Pour des questions générales ou des commentaires, n'hésite pas à prendre contact avec BelExpo à l'adresse e-mail [belexpo@economie.fgov.be](mailto:belexpo@economie.fgov.be).

Pour les questions spécifiques liées à l'Expo 2025 Osaka, n'hésite pas à prendre contact avec BelExpo à l'adresse [expo2025osaka@economie.fgov.be](mailto:expo2025osaka@economie.fgov.be).

M. Pieter De Crem, commissaire général, peut être contacté via l'adresse électronique [pieter.decrem@economie.fgov.be](mailto:pieter.decrem@economie.fgov.be).

Mme Justine Theunissen, Communication Manager, est à ta disposition pour les questions de presse, les contacts liés à la communication et toutes les questions relatives au site web de BelExpo et aux médias sociaux via l'adresse e-mail [justine.theunissen@economie.fgov.be](mailto:justine.theunissen@economie.fgov.be) ou par téléphone au +32 2 277 85 90.